



Sun Ultra 5/10 UPA/PCI (UltraSPARC-III 333MHz), Keyboard Present
OpenBoot 3.25, 768 MB (60 ns) memory installed, Serial #15772835.
Ethernet address 8:0:20:f0:ac:a3, Host ID: 80f0aca3.

Boot device: disk:b File and args:

█



Sun Ultra 5/10 UPA/PCI (UltraSPARC-III 333MHz), Keyboard Present
OpenBoot 3.25, 768 MB (60 ns) memory installed, Serial #15772835.
Ethernet address 8:0:20:f0:ac:a3, Host ID: 80f0aca3.

Boot device: disk:b File and args:
SunOS Release 5.9 Version Generic_117171-07 64-bit
Copyright 1983-2003 Sun Microsystems, Inc. All rights reserved.
Use is subject to license terms.
configuring IPv4 interfaces: hme0.
Hostname: www
■



Sun Ultra 5/10 UPA/PCI (UltraSPARC-III 333MHz), Keyboard Present
OpenBoot 3.25, 768 MB (60 ns) memory installed, Serial #15772835.
Ethernet address 8:0:20:f0:ac:a3, Host ID: 80f0aca3.

ok █



Sun Ultra 5/10 UPA/PCI (UltraSPARC-III 333MHz), Keyboard Present
OpenBoot 3.25, 768 MB (60 ns) memory installed, Serial #15772835.
Ethernet address 8:0:20:f0:ac:a3, Host ID: 80f0aca3.

```
ok printenv
Variable Name      Value      Default Value
tpe-link-test?    true      true
scsi-initiator-id  7         7
keyboard-click?   false     false
keymap
ttyb-rts-dtr-off  false     false
ttyb-ignore-cd    true      true
ttya-rts-dtr-off  false     false
ttya-ignore-cd    true      true
ttyb-mode         9600,8,n,1,- 9600,8,n,1,-
ttya-mode         9600,8,n,1,- 9600,8,n,1,-
pcia-probe-list   1,2,3,4     1,2,3,4
pcib-probe-list   1,2,3       1,2,3
mfg-mode          off         off
diag-level        max         max
#power-cycles     181
system-board-serial#
system-board-date
fcode-debug?      false      false
output-device     screen     screen
More [<space>,<cr>,<q>,<n>,<p>,<c>] ?
```

ttya-mode	9600,8,n,1,-	9600,8,n,1,-
pcia-probe-list	1,2,3,4	1,2,3,4
pcib-probe-list	1,2,3	1,2,3
mfg-mode	off	off
diag-level	max	max
#power-cycles	181	
system-board-serial#		
system-board-date		
fcode-debug?	false	false
output-device	screen	screen
input-device	keyboard	keyboard
load-base	16384	16384
boot-command	boot	boot
auto-boot?	false	true
watchdog-reboot?	false	false
diag-file		
diag-device	net	net
boot-file		
boot-device	disk:b /pci@1f,0/pci@1,1 ...	disk net
local-mac-address?	false	false
ansi-terminal?	true	true
screen-#columns	80	80
screen-#rows	34	34
silent-mode?	false	false
use-nvramrc?	false	false
nvrामrc		
security-mode	none	
security-password		
security-#badlogins	0	
oem-logo		
oem-logo?	false	false
oem-banner		
oem-banner?	false	false

More [<space>,<cr>,<q>,<n>,<p>,<l> ?

```
ok boot cdrom
Boot device: /pci@1f,0/pci@1,1/ide@3/cdrom@2,0:f File and args:
SunOS Release 5.9 Version Generic_117171-07 64-bit
Copyright 1983-2003 Sun Microsystems, Inc. All rights reserved.
Use is subject to license terms.
Configuring /dev and /devices
Using RPC Bootparams for network configuration information.
Skipping interface hme0
Searching for configuration file(s)...
█
```

```
ok probe-ide
Device 0 ( Primary Master )
    ATA Model: IC35L060AVER07-0

Device 1 ( Primary Slave )
    Not Present

Device 2 ( Secondary Master )
    Removable ATAPI Model: HL-DT-STDVD-ROM GDR8161B

Device 3 ( Secondary Slave )
    Not Present
```

```
ok █
```

Select a Language

- 0. English
- 1. French
- 2. German
- 3. Italian
- 4. Japanese
- 5. Korean
- 6. Simplified Chinese
- 7. Spanish
- 8. Swedish
- 9. Traditional Chinese

Please make a choice (0 - 9), or press h or ? for help: 5

Select a Locale

- 0. Korean EUC
- 1. Korean UTF-8
- 2. Go Back to Previous Screen

Please make a choice (0 - 2), or press h or ? for help: 0█

Untitled

시스템이 시작 중입니다. 기다리십시오.
시스템 식별 시작 중...

sysinfo

Solaris 설치 프로그램

Solaris 설치 프로그램은 여러개의 작은 화면들로 이루어져 있고, 각 화면마다 설치에 필요한 정보를 입력해야 합니다. 또한 다음 화면으로 넘어가기 전에, 각 화면의 끝부분에서 좀 전에 선택한 내용들을 변경할 수도 있습니다.

Navigation 정보...

- 마우스를 사용할 수 없음
- 키보드의 기능이 없거나 응답이 없으면 ESC 키를 누르십시오; 화면 하단의 범례가 Navigation에서 사용할 수 있는 ESC 키 조합으로 변경됩니다.

F2_계속 F6_도움말

Untitled

시스템이 시작 중입니다. 기다리십시오.
시스템 식별 시작 중...

sysinfo

시스템 식별

다음 화면에서는 이 시스템이 네트워크에 연결되었는지 연결되지 않았는지 식별해야 하며 기본 시간대와 날짜/시간을 설정해야 합니다.

이 시스템이 네트워크를 연결되었을 경우 소프트웨어는 시스템을 식별하는데 필요한 정보를 찾으려 할 것이고 찾을 수 없는 정보는 사용자에게 제공하라는 메시지를 나타냅니다.

> 이 시스템 식별을 시작하려면 F2를 누르십시오.

F2_계속 F6_도움말

Untitled

시스템이 시작 중입니다. 기다리십시오.
시스템 식별 시작 중...

sysinfo

네트워크 연결

시스템이 Solaris 또는 Solaris OS에서 지원하는 관리자 네트워크/통신 이더넷 카드 중 하나에 의해 네트워크에 연결되어 있을 경우 예를 지정하십시오. 지원하는 카드의 최신 목록은 사용하는 하드웨어 설명서를 참조하십시오. 시스템이 Solaris OS에서 지원하지 않는 네트워크/통신 카드에 연결되어 있을 경우 아니오를 지정하고 도움말 아래 나열된 지시 사항을 따르십시오.

네트워크

예
 아니오

F2_계속 F6_도움말

Untitled
시스템이 시작 중입니다. 기다리십시오.
시스템 식별 시작 중...
0

sysidtool
DHCP
이 화면에서는 이 시스템이 DHCP를 사용하여 네트워크 인터페이스를 구성할 것인지 여부를 지정해야 합니다. DHCP를 사용하면 예를 선택하고, 인터페이스를 수동으로 구성하려면 아니오를 선택하십시오.
주의: 예를 선택하더라도, 시스템이 재시작 할 때까지는 dhcp가 활성화 되지 않을 것입니다.
DHCP 사용
[] 예
 아니오
F2_계속 F6_도움말

Untitled
시스템이 시작 중입니다. 기다리십시오.
시스템 식별 시작 중...

sysklibd
호스트 이름

이 화면에서는 네트워크에서 이 시스템을 식별하는 호스트 이름을 입력해야 합니다. 이름은 시스템이 있는 도메인 내에서 고유해야 합니다. 호스트 이름을 중복되게 지정하면 Solaris를 설치한 후에 네트워크에 문제가 발생합니다.

호스트 이름은 적어도 두 자 이상이어야 하며 문자, 숫자 및 밑줄(_)를 포함할 수 있습니다.

호스트 이름:

F2_계속 F6_도움말

Untitled

시스템이 시작 중입니다. 기다리십시오.
시스템 식별 시작 중...

sysinfo

IP 주소

이 화면에서는 이 시스템에 대한 인터넷 프로토콜 (IP) 주소를 입력해야 합니다. 주소는 고유해야 하며 사이트의 주소 규약을 따라야 합니다. 그렇지 않으면 시스템/네트워크 오류가 발생할 수 있습니다.

IP 주소에는 점으로 분리된 4개의 숫자 조합이 있어야 합니다(예: 129.200.9.1).

IP 주소: **192.168.1.153**

F2_계속 F6_도움말

Untitled

시스템이 시작 중입니다. 기다리십시오.
시스템 식별 시작 중...

I

sysinfo

서브넷

이 화면에서는 이 시스템이 서브넷의 일부인지 여부를 지정해야 합니다. 잘못 지정하면 재부트 후 시스템이 네트워크 상에서 통신하는데 문제가 발생할 수 있습니다.

> 항목을 선택하려면 화살표 키를 사용하여 옵션을 강조 표시하고 Return을 눌러 [X] 표시를 하십시오.

서브넷의 시스템 부분

예
 아니오

F2_계속 F6_도움말

Untitled

시스템이 시작 중입니다. 기다리십시오.
시스템 식별 시작 중...

sysidtool

네트워크 마스크

이 화면에서는 서버넷의 네트워크를 지정해야 합니다. 기본 네트워크가 표시되는데, 사용 중인 서버넷에 해당한다고 확인하기 전에는 기본값을 적용하지 마십시오. 네트워크에는 점으로 분리된 4개의 숫자 집합이 있어야 합니다(예: 255.255.255.0).

네트워크 마스크: 255.255.255.0

F2_계속 F6_도움말

Untitled
시스템이 시작 중입니다. 기다리십시오.
시스템 식별 시작 중...
[]

sysdtool
IPv6
이 화면에서는 차세대 인터넷 프로토콜인 IPv6를 이 시스템에서 사용할 것인지 여부를 지정해야 합니다. IPv6를 사용 가능하게 해도 이 시스템이 IPv6 서비스를 제공하는 네트워크에 있지 않으면 속도가 없습니다. IPv4 서비스는 IPv6를 사용 가능하게 한 경우에도 영향을 받지 않습니다.
> 항목을 선택하려면 화살표 키를 사용하여 옵션을 강조 표시하고 Return을 눌러 [X] 표시를 하십시오.

IPv6 사용
[] 예
 아니요

F2_계속 F6_도움말

Untitled
시스템이 시작 중입니다. 기다리십시오.
시스템 식별 시작 중...

✕ sysidtool
기본 경로 설정
기본 경로를 지정하기 위해 소프트웨어가 재부트 시 기본 경로를 감지하도록 할 수 있습니다. 리우터의 IP 주소를 지정하거나 없음을 선택할 수 있습니다. 서보넷에 리우터가 없다면 없음을 선택하십시오.
> 선택을 하려면 화살표 키를 사용해 선택한 뒤 Return을 눌러 [X] 표시를 하십시오.

기본 경로
 재부트 시 기본경로 감지
 지정
 없음

F2_계속 F6_도움말

Untitled
시스템이 시작 중입니다. 기다리십시오.
시스템 식별 시작 중...

sysinfo
기본 경로 설정

기본 경로를 지정하기 위해 소프트웨어가 재부트 시 기본 경로를 감지하도록 할 수 있습니다. 리우터의 IP 주소를 지정하거나 없음을 선택할 수 있습니다. 서보넷에 리우터가 없다면 없음을 선택하십시오.

> 선택을 하려면 화살표 키를 사용해 선택한 뒤 Return을 눌러 [X] 표시를 하십시오.

기본 경로

- 재부트 시 기본경로 감지
- 지정
- 없음

F2_계속 F6_도움말

Untitled
시스템이 시작 중입니다. 기다리십시오.
시스템 식별 시작 중...
[]

sysdtool
기본 경로 IP 주소
기본 경로의 IP 주소를 입력하십시오. 이 입력 항목은 /etc/defaultrouter 파일에
배치되며 재부트 한 뒤 기본 경로가 됩니다(예: 129.146.89.225).

라우터 IP 주소: 192.168.1.1

F2_계속 F6_도움말

Untitled
시스템이 시작 중입니다. 기다리십시오.
시스템 식별 시작 중...
[]

syskitool
정보 확인
> 다음 정보를 확인하십시오. 정보가 올바르면 F2를 누르고
정보를 변경하려면 F4를 누르십시오.

네트워크: 예
DHCP 사용: 아니오
호스트 이름: www
IP 주소: 192.168.1.153
서브넷의 시스템 부분: 예
네트마스크: 255.255.255.0
IPv6 사용: 아니오
기본 경로: 지정
라우터 IP 주소: 192.168.1.1

F2_계속 F4_변경 F6_도움말

Untitled

시스템이 시작 중입니다. 기다리십시오.
시스템 식별 시작 중...

sysinfo

보안 정책 구성:

시스템에서 커버로스 보안 체계를 사용할 경우 예를 지정하십시오.
이 시스템에서 표준 UNIX 보안을 사용할 경우 아니오를 지정하십시오.

커버로스 보안 구성

예
 아니오

F2_계속 F6_종료

Untitled
시스템이 시작 중입니다. 기다리십시오.
시스템 식별 시작 중...
□

×

sysinfo
정보 확인
> 다음 정보를 확인하십시오. 정보가 올바르면 F2를 누르고
정보를 변경하려면 F4를 누르십시오.

커버로스 보안 구성: 아니오

F2_계속 F4_변경 F8_종료

Untitled
시스템이 시작 중입니다. 기다리십시오.
시스템 식별 시작 중...
[]

sysidtool
이름 서비스
이 화면에서는 이름 서비스 정보를 제공해야 합니다. 이 시스템에서 사용할 이름 서비스를 선택하거나 또는 시스템이 이름 서비스를 전혀 사용하지 않거나 여기에 나열되지 않은 이름 서비스를 사용할 경우 없음을 선택하십시오.
> 항목을 선택하려면 화살표 키를 사용하여 옵션을 강조 표시하고 Return을 눌러 [X] 표시를 하십시오.
이름 서비스
[] NIS+
[] NIS
[] DNS
[] LDAP
 None
F2_계속 F6_도움말

Untitled

시스템이 시작 중입니다. 기다리십시오.
시스템 식별 시작 중...

syskntool

정보 확인

> 다음 정보를 확인하십시오. 정보가 올바른지 F2를 누르고
정보를 변경하려면 F4를 누르십시오.

이름 서비스: None

F2_계속 F4_변경 F6_도움말

Untitled
시스템이 시작 중입니다. 기다리십시오.
시스템 식별 시작 중...
[]

sysktool
시간대
이 화면에서는 기본 시간대를 지정해야 합니다. 시간대는 세 가지 방법으로 지정할 수 있습니다: 목록에서 대륙이나 대양 중 하나를 선택하거나, - omf로부터의 오프셋을 선택하거나, - 시간대 파일을 지정하십시오.
> 선택을 하려면 화살표 키를 사용해 옵션을 강조 표시한 뒤 Enter를 눌러 DI 표시를 하십시오.

대륙 및 대양

- [] 아프리카
- [] 미주(남/북 아메리카)
- [] 남극 대륙
- [] 북극해
- [x] 아시아
- [] 대서양
- [] 호주
- [] 유럽
- v [] 인도양

F2_계속 F6_도움말

Untitled
시스템이 시작 중입니다. 기다리십시오.
시스템 식별 시작 중...
[]

syskitool
국가 또는 지역
> 항목을 선택하려면 화살표 키를 사용하여 옵션을 강조 표시하고
Return을 눌러 [X] 표시를 하십시오.

국가 및 지역
- [] 구루지아
[] 네팔
[] 대만
 대한민국
[] 톨 리모프
[] 캄보스
[] 러시아
[] 레바논
[] 마카오
[] 말레이시아
[] 몽고
[] 미얀마(버마)
v [] 버마인

F2_계속 F6_종료

Untitled
시스템이 시작 중입니다. 기다리십시오.
시스템 식별 시작 중...

sysinfo
날짜 및 시간
> 기존 날짜와 시간을 적용하거나 새 값을
입력하십시오.
날짜 및 시간: 2005-02-02 19:38
연도 (4자리) : 2005
월 (1-12) : 02
일 (1-31) : 02
시 (0-23) : 19
분 (0-59) : 38
F2_계속 F6_도움말

Untitled
시스템이 시작 중입니다. 기다리십시오.
시스템 식별 시작 중...
0

syskitool
정보 확인
> 다음 정보를 확인하십시오. 정보가 올바르면 F2를 누르고
정보를 변경하려면 F4를 누르십시오.

시간대: ROK
날짜 및 시간: 2005-02-02 오후 07시 39분 00초

F2_계속 F4_변경 F6_종료

```
Untitled
rules.ok 파일 점검 중...
시작 스크립트 사용: install_begin
종료 스크립트 사용: patch_finish
SolStart 사전설치 단계 실행중...
Executing begin script "install_begin"...
Begin script install_begin execution completed.
```

```
solaris
Solaris 설치 프로그램

이 시스템은 업그레이드할 수 있기 때문에 Solaris 소프트웨어를 두 가지
방법으로 설치할 수 있습니다.

업그레이드 옵션은 Solaris 소프트웨어를 새 릴리스로 갱신하여 Solaris
소프트웨어의 이전 버전을 가능한 한 많이 수정하게 합니다. 업그레이드 옵션을
사용하기 전에 시스템을 백업하십시오.

초기화 옵션은 시스템 디스크를 Solaris 소프트웨어의 새 버전으로 덮어 씁니다.
이 옵션을 사용하면 기존 파일 시스템을 그대로 유지할 수 있습니다. 초기화
옵션을 시작하기 전에 Solaris 소프트웨어의 이전 버전에 수정한 내용을
백업하십시오.

옵션을 선택한 뒤 그 이후의 작업을 마치고 나면 그 과정이 정렬되어 표시됩니다.
물려서 아카이브로부터 시스템에 설치하려면 초기화를 선택하십시오.

F2_업그레이드  F4_초기  F5_종료  F6_도움말
```

```
Untitled
rules.ok 파일 점검 중...
시작 스크립트 사용: install_begin
종료 스크립트 사용: patch_finish
SolStart 사전설치 단계 실행중...
Executing begin script "install_begin"...
Begin script install_begin execution completed.
```

```
suninstall
Solaris 설치 프로그램

시스템에 Solaris 소프트웨어를 설치하기 위해 초기화 옵션을 사용할 것입니다.
초기화 옵션을 사용하면 시스템 디스크를 검사하고 새 Solaris 소프트웨어가
설치됩니다.

다음 화면에서는 Solaris 소프트웨어가 설치되는 방식으로 기본값을 적용하거나
또는 다음과 같은 항목을 사용자 정의할 수 있습니다:

- 설치할 Solaris 소프트웨어의 유형 선택
- 선택한 소프트웨어를 보관할 디스크 선택
- 디스크에 파일 시스템이 저장되는 방식 지정

이 작업을 완료한 후, 선택한 내용에 대한 요약(프로파일이라고 함)이 화면에
표시됩니다.

Solaris 소프트웨어를 설치하는 방법은 두 가지가 있습니다:

- "표준" 방식은 표준 Solaris Distribution을 통해 시스템에 설치합니다.
- "플래시" 방식은 한 개 이상의 플래시 드라이브로부터 시스템에 설치합니다.
```

F2_표준 F3_이전으로 F4_플래시 F5_종료 F6_도움말

```
Untitled
rules.ok 파일 점검 중...
시작 스크립트를 사용: install_begin
종료 스크립트를 사용: patch_finish
SolStart 사전설치 단계 실행중...
Executing begin script "install_begin"...
Begin script install_begin execution completed.
```

```
saninstall
지역을 선택합니다.
지원이 설치될 지역을 선택합니다.
[ ] [ ] 오스트레일리아
> [ ] [ ] 북아프리카
> [ ] [ ] 북중미
> [ ] [ ] 남아메리카
> [ ] [ ] 북아메리카
> [ ] [ ] 북유럽
> [ ] [ ] 아시아
> [ ] [ ] 남미
> [ ] [ ] 남아메리카
> [ ] [ ] 서유럽

화살표 키를 사용하여 좌, 우, 상, 하로 이동
F2_계속 F3_이전으로 F5_종료 F6_도움말
```



```
Untitled
rules.ok 파일 점검 중...
시작 스크립트 사용: install_begin
종료 스크립트 사용: patch_finish
SolStart 사전설치 단계 실행중...
Executing begin script "install_begin"...
Begin script install_begin execution completed.
```

```
suninstall
64비트 선택

이 시스템에 Solaris 64비트 패키지를 설치하려면 64비트를 선택하십시오.

[X] Solaris 64 비트 지원 포함 항목 선택

F2_계속 F3_이전으로 F5_종료
```

```
rules.ok 파일 점검 중...
시작 스크립트 사용: install_begin
종료 스크립트 사용: patch_finish
SolStart 사전설치 단계 실행중...
Executing begin script "install_begin"...
Begin script install_begin execution completed.
```

소프트웨어 선택

시스템에 설치할 Solaris 소프트웨어를 선택하십시오.

주: 소프트웨어 그룹을 선택한 후, 사용자 정의를 사용하여 소프트웨어를 추가하거나 제거할 수 있습니다. 그러나 이것은 소프트웨어 연관성과 Solaris 소프트웨어가 어떻게 패키징 되었는지에 대한 이해가 있어야 합니다.

<input checked="" type="checkbox"/>	Entire Distribution plus OEM support 64-비트	2983.00 MB
<input type="checkbox"/>	Entire Distribution 64-비트	2937.00 MB
<input type="checkbox"/>	Developer System Support 64-비트	2414.00 MB
<input type="checkbox"/>	End User System Support 64-비트	1083.00 MB
<input type="checkbox"/>	Core System Support 64-비트	767.00 MB

F2_계속 F3_이전으로 F4_사용자 정의 F5_종료 F6_도움말

```
Untitled
rules.ok 파일 점검 중...
시작 스크립트 사용: install_begin
종료 스크립트 사용: patch_finish
SolStart 사전설치 단계 실행중...
Executing begin script "install_begin"...
Begin script install_begin execution completed.
[]
```

suninstall

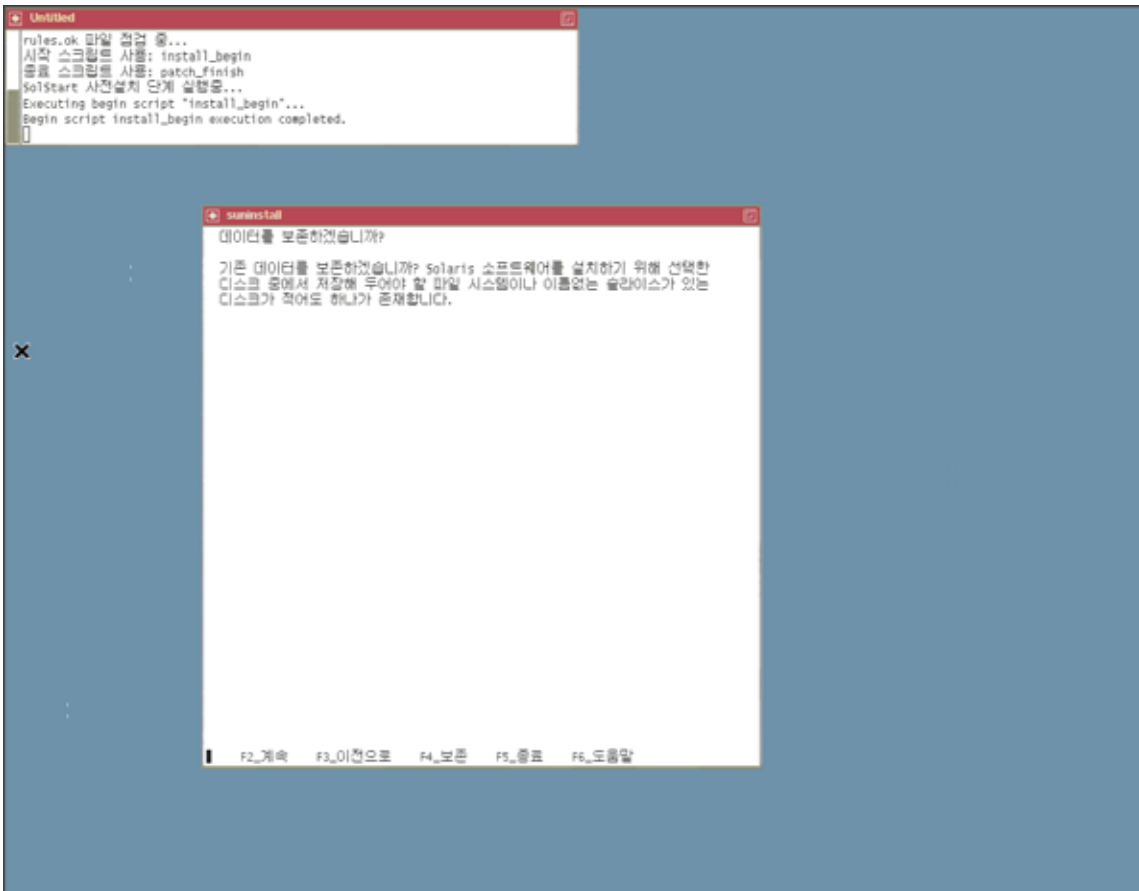
디스크 선택

이 화면에서 Solaris 소프트웨어를 설치하기 위한 디스크를 선택해야 합니다. 최소 제안치 필드를 먼저 살펴보십시오. 이 값은 선택한 소프트웨어를 설치하는데 필요한 대략의 공간입니다. 선택한 용량이 최소 제안치를 초과하기 전까지 디스크 선택을 계속하십시오.

디스크 장치 (크기)	사용가능한 공간
<input checked="" type="checkbox"/> c0t0d0 (58640 MB) boot disk	58640 MB (편집하려면 F4)

선택 한계: 58640 MB
제안된 최소값: 2101 MB

F2_계속 F3_이전으로 F4_편집 F5_종료 F6_도움말



```
Untitled
rules.ok 파일 점검 중...
시작 스크립트 사용: install_begin
종료 스크립트 사용: patch_finish
SolStart 사전설치 단계 실행중...
Executing begin script "install_begin"...
Begin script install_begin execution completed.
```

× **suninst64**

자동으로 파일 시스템을 레이아웃하셨습니까?

자동-레이아웃을 사용하여 자동으로 파일 시스템을 배치하셨습니까? 파일 시스템을 직접 배치하려면 고급 시스템관리 기술이 있어야 합니다.

F2_자동 배열 F3_이전으로 F4_수동 배열 F5_종료 F6_도움말

```
Untitled
rules.ok 파일 점검 중...
시작 스크립트 사용: install_begin
종료 스크립트 사용: patch_finish
SolStart 사전설치 단계 실행중...
Executing begin script "install_begin"...
Begin script install_begin execution completed.
```

파일 시스템과 디스크 레이아웃

아래는 사용자가 제공한 정보에 기초해 생성된 현재 파일 시스템과 디스크 레이아웃입니다.

주: 사용자 정의를 선택하는 경우에는 파일 시스템, 파일 시스템의 목적, 그리고 파일 시스템의 변경으로 생기는 시스템 운영상의 영향 등을 이해하고 있어야 합니다.

파일 시스템/마운트 지점	디스크/슬라이스	크기
lvm1ap	c01 0d0c2	50640 MB

F2_계속 F3_이전으로 F4_사용자 정의 F5_종료 F6_도움말

```
rules.ok 파일 점검 중...
시작 스크립트 사용: install_begin
종료 스크립트 사용: patch_finish
SolStart 사전설치 단계 실행중...
Executing begin script "install_begin"...
Begin script install_begin execution completed.
```

```
suninstall
디스크 사용자 정의: c0t0d0
부품 장치: c0t0d0st

장치:          용량:  MB   최소:  MB
-----
순라 마운트 지점   크기 (MB)
0  swap           2049
1  /              10241
2  overlap        58640
3  /var           10241
4  /usr           20481
5  /opt           4097
6  /data         11526
7

-----
          용량:  58640 MB
          용량:  58635 MB
          용량:  5 MB
          용량:  0 MB

F2_확인  F4_종선  F5_취소  F6_도움말
```

```
Unifred
rules.ok 파일 점검 중...
시작 스크립트 사용: install_begin
종료 스크립트 사용: patch_finish
SolStart 사전설치 단계 실행중...
Executing begin script "install_begin"...
Begin script install_begin execution completed.
```

suninst001

파일 시스템과 디스크 레이아웃

아래는 사용자가 제공한 정보에 기초해 생성된 현재 파일 시스템과 디스크 레이아웃입니다.

주: 사용자 정의를 선택하는 경우에는 파일 시스템, 파일 시스템의 목적, 그리고 파일 시스템의 변경으로 생기는 시스템 운영상의 영향 등을 이해하고 있어야 합니다.

파일 시스템/마운트 지점	디스크/올라이스	크기
swap	c0t0d0s0	2048 MB
/	c0t0d0s1	10241 MB
overlap	c0t0d0s2	50640 MB
/var	c0t0d0s3	10241 MB
/usr	c0t0d0s4	20481 MB
/opt	c0t0d0s5	4097 MB
/data	c0t0d0s6	11526 MB

I

F2_계속 F3_이전으로 F4_사용자 정의 F5_종료 F6_도움말


```
Unifred
rules.ok 파일 점검 중...
시작 스크립트 사용: install_begin
종료 스크립트 사용: patch_finish
SolStart 사전설치 단계 실행중...
Executing begin script "install_begin"...
Begin script install_begin execution completed.
```

```
suninstall
원격 파일 시스템을 마운트하셨습니까?

원격 파일 서버에서 소프트웨어를 마운트하셨습니까? 이 작업은 디스크 공간
문제로 소프트웨어를 제거했을 경우라면 필요할 수 있습니다.

F2_계속 F3_이전으로 F4_원격 마운트 F5_종료 F6_도움말
```



```
Unifred
rules.ok 파일 점검 중...
시작 스크립트 사용: install_begin
종료 스크립트 사용: patch_finish
SolStart 사전설치 단계 실행중...
Executing begin script "install_begin"...
Begin script install_begin execution completed.
```

```
suninstall
프로파일
아래의 정보는 solaris 소프트웨어 설치에 사용되는 프로파일입니다. 이 내용은
사용자가 이전 화면에서 선택한 사항을 보여줍니다.
-----
설치 옵션: 초기
부록 장치: c0t0d0
플래시연론 서비스: 없음
프로파일: [한국어 EUC]
소프트웨어: Solaris 9, Entire Distribution plus OEM sup
파일 시스템과 디스크 배열:
swap          c0t0d0s0 2049 MB
/              c0t0d0s1 10241 MB
/var           c0t0d0s3 10241 MB
/usr           c0t0d0s4 20481 MB
/opt           c0t0d0s5 4097 MB
/data         c0t0d0s6 11526 MB
F2_계속  F4_변경  F5_종료  F6_도움말
```



```
Untitled
rules.ok 파일 점검 중...
시작 스크립트를 사용: install_begin
종료 스크립트를 사용: patch_finish
SolStart 사전설치 단계 실행중...
Executing begin script "install_begin"...
Begin script install_begin execution completed.
█
```

```
scaninstall
설치 후 재부팅하겠습니까?

Solaris 소프트웨어를 설치한 후 시스템을 재부팅해야 합니다. 시스템을 자동으로
재부팅하도록 선택할 수도 있고, 재부팅 전에 스크립트를 실행하거나 다른 사용자
정의 사항을 수행하는 경우에 시스템을 수동으로 재부팅하도록 선택할 수
있습니다. reboot(1M) 명령을 사용하여 시스템을 수동으로 재부팅할 수 있습니다.

 자동 재부트
 수동 재부트

F2, 붙제 시작 F5, 취소
```

```
Untitled
rules.ok 파일 점검 중...
시작 스크립트 사용: install_begin
종료 스크립트 사용: patch_finish
SolStart 사전설치 단계 실행중...
Executing begin script "install_begin"...
Begin script install_begin execution completed.
```

```
suninstall

Solaris 초기 설치

설치 완료(Mbytes): 0.13
남은 양(Mbytes): 1759.64
설치중: Core Solaris, (User)

|
| 0    20    40    60    80    100
```

```
Untitled
rules.ok 파일 점검 중...
시작 스크립트를 사용: install_begin
종료 스크립트를 사용: patch_finish
SolStart 사전설치 단계 실행중...
Executing begin script "install_begin"...
Begin script install_begin execution completed.
```



On this screen you can create a root password.

A root password can contain any number of characters, but only the first eight characters in the password are significant. (For example, if you create 'a1b2c3d4e5f6' as your root password, you can use 'a1b2c3d4' to gain root access.)

You will be prompted to type the root password twice; for security, the password will not be displayed on the screen as you type it.

> If you do not want a root password, press RETURN twice.

Root password: █

Press Return to continue.

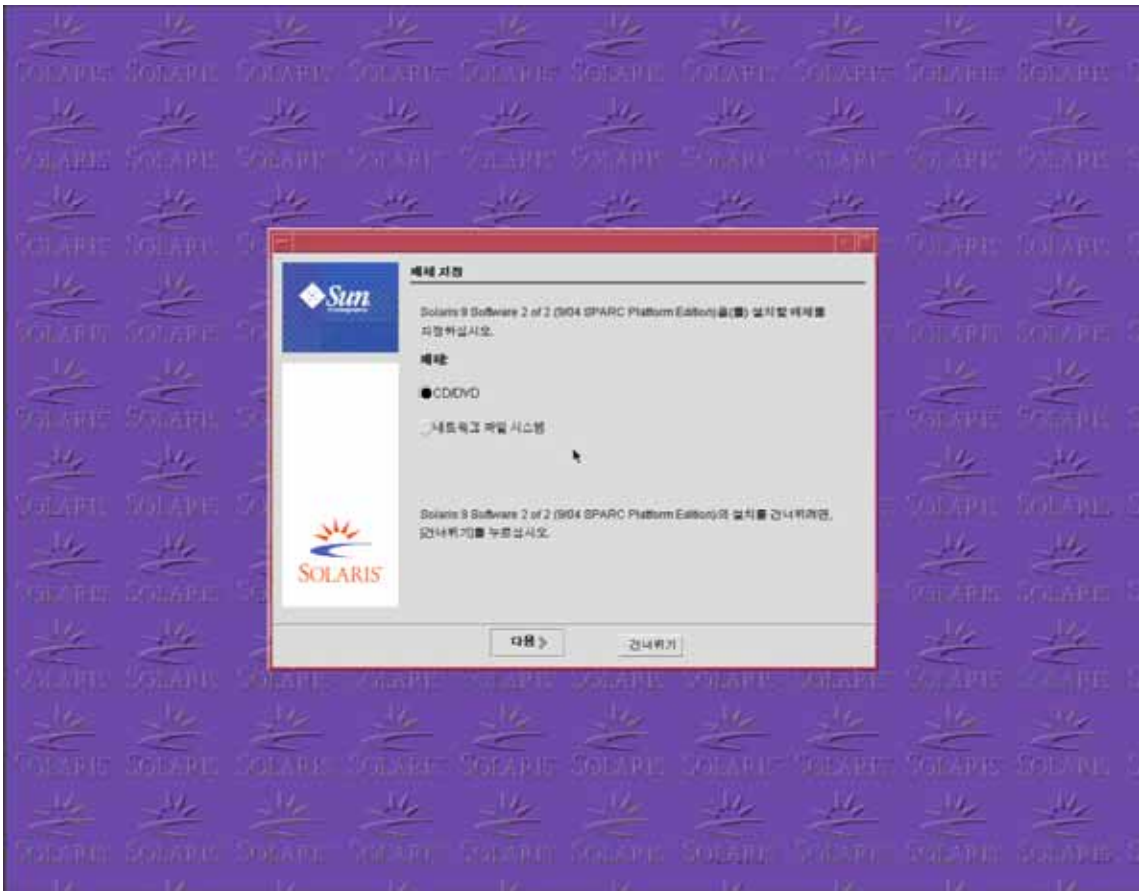
System identification is completed.

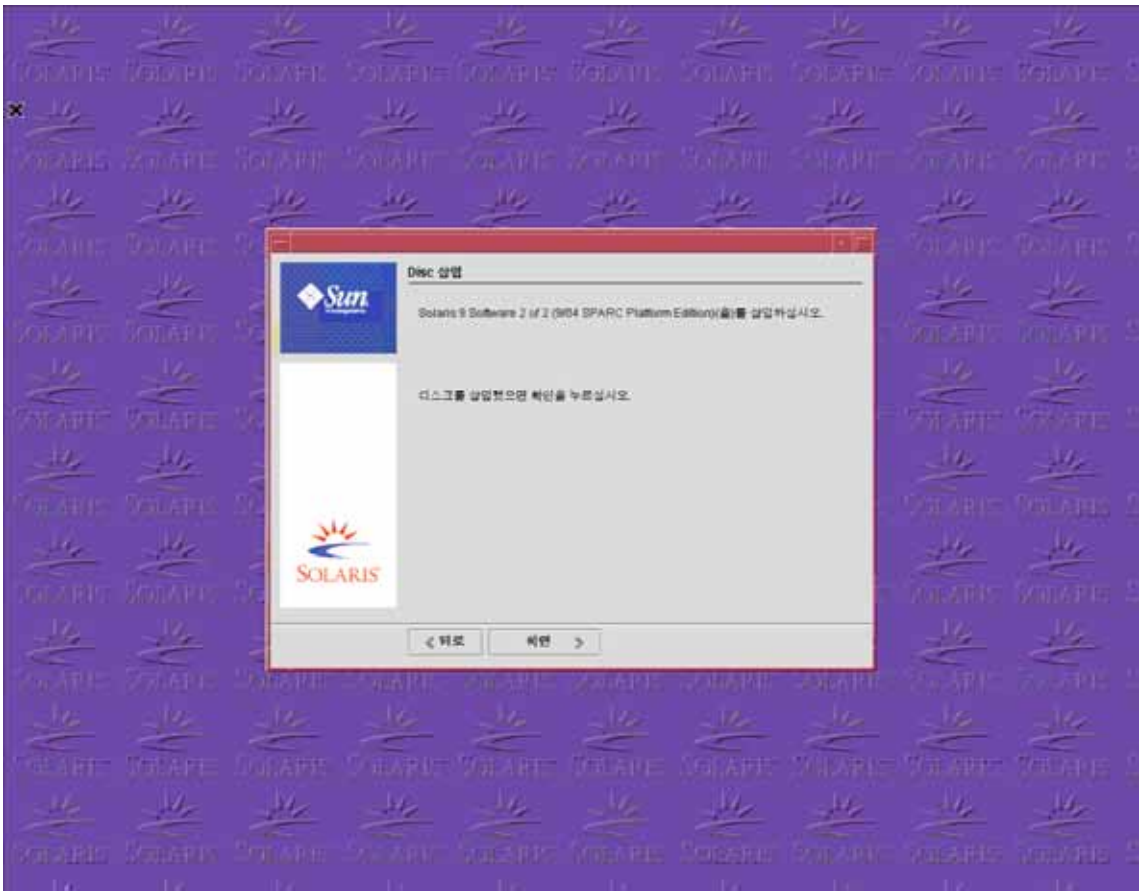
```
=====
This system is configured to conserve energy.
=====
```

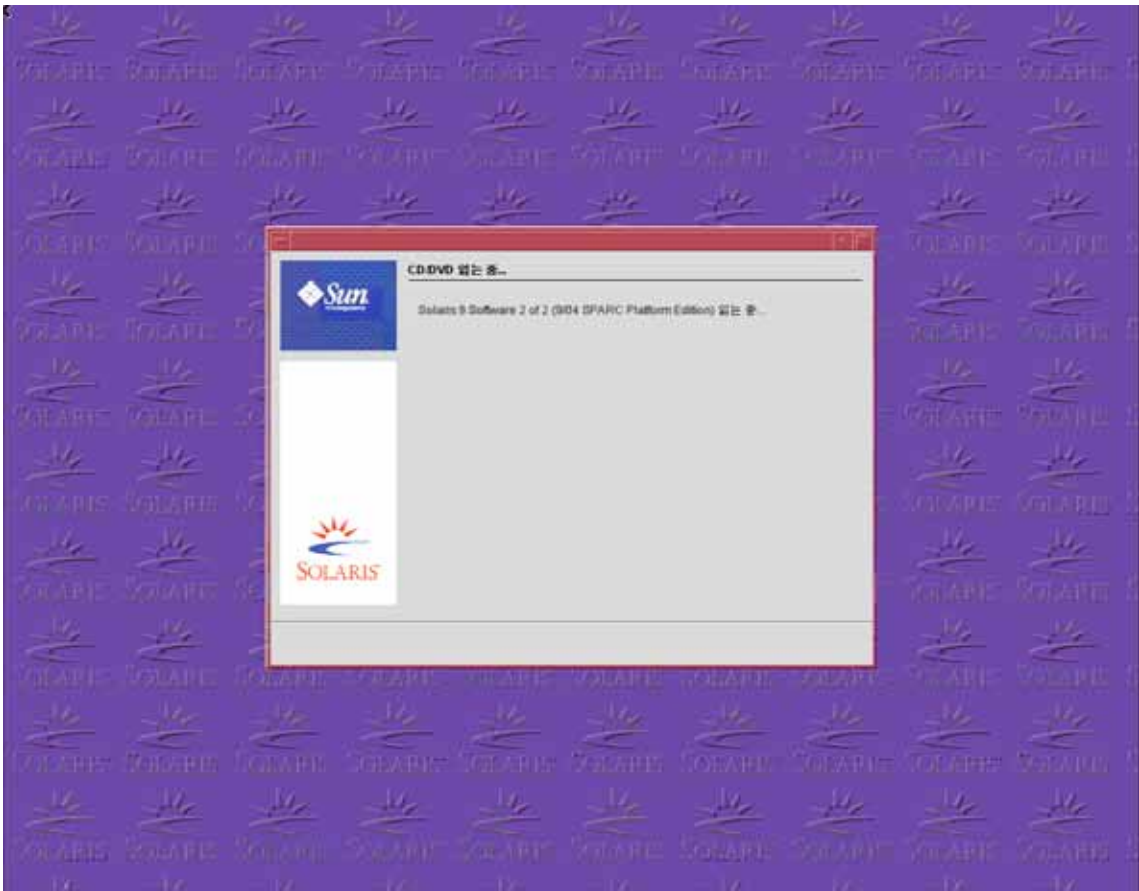
After 30 minutes of idle time on this system, your system state will automatically be saved to disk, and the system will power-off. Later, when you want to use the system again, and you turn the power back on, your system will be restored to its previous state, including all the programs that you were running. Do you want this automatic power-saving shutdown? (If this system is used as a server, answer n) [y,n,?] n

Autoshutdown has been disabled.

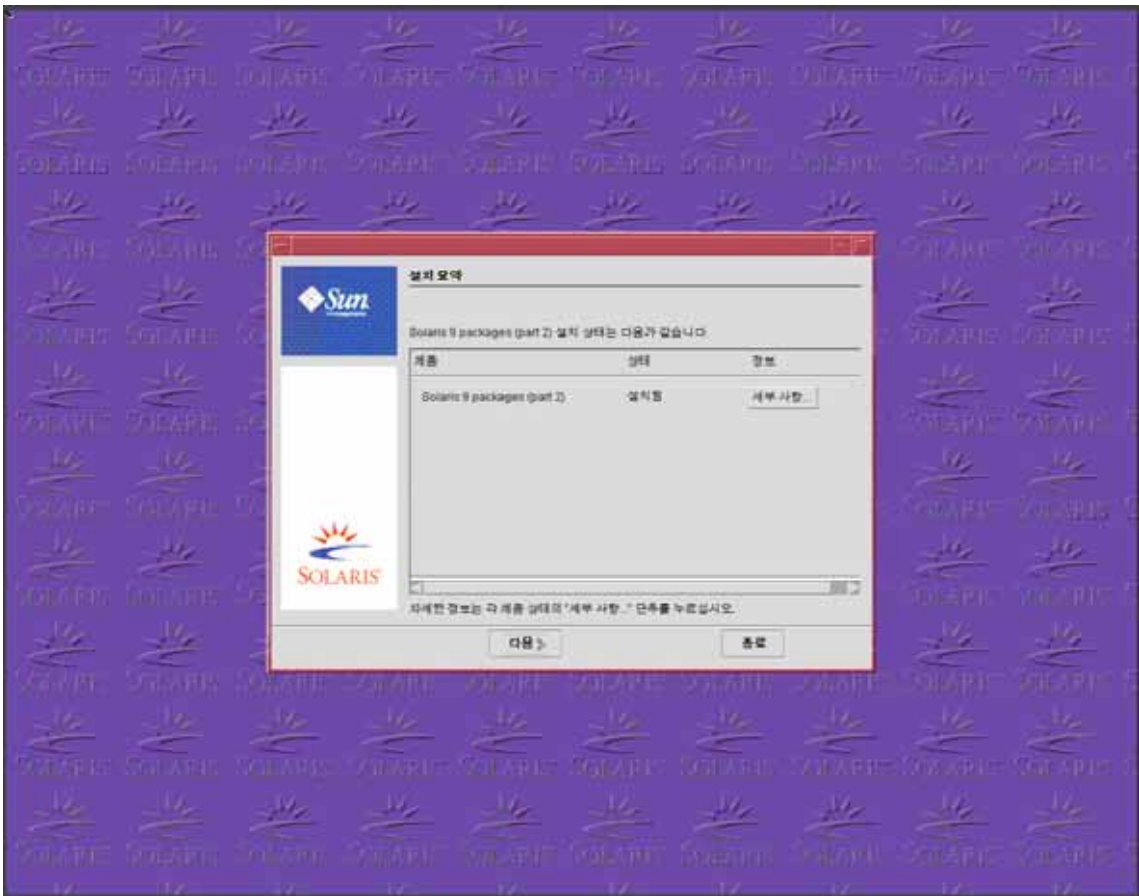
Do you want the system to ask about this again, when you next reboot? (This gives you the chance to try it before deciding whether to keep it.) [y,n,?] n

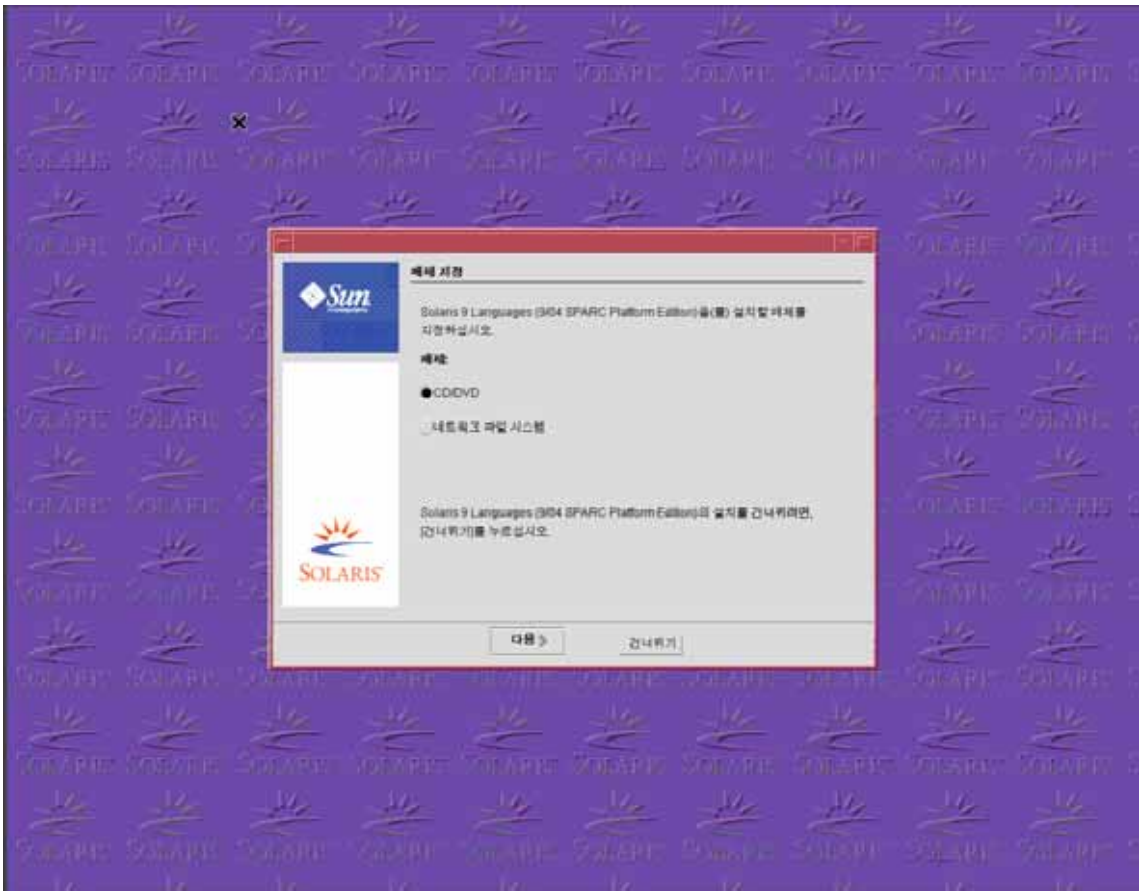


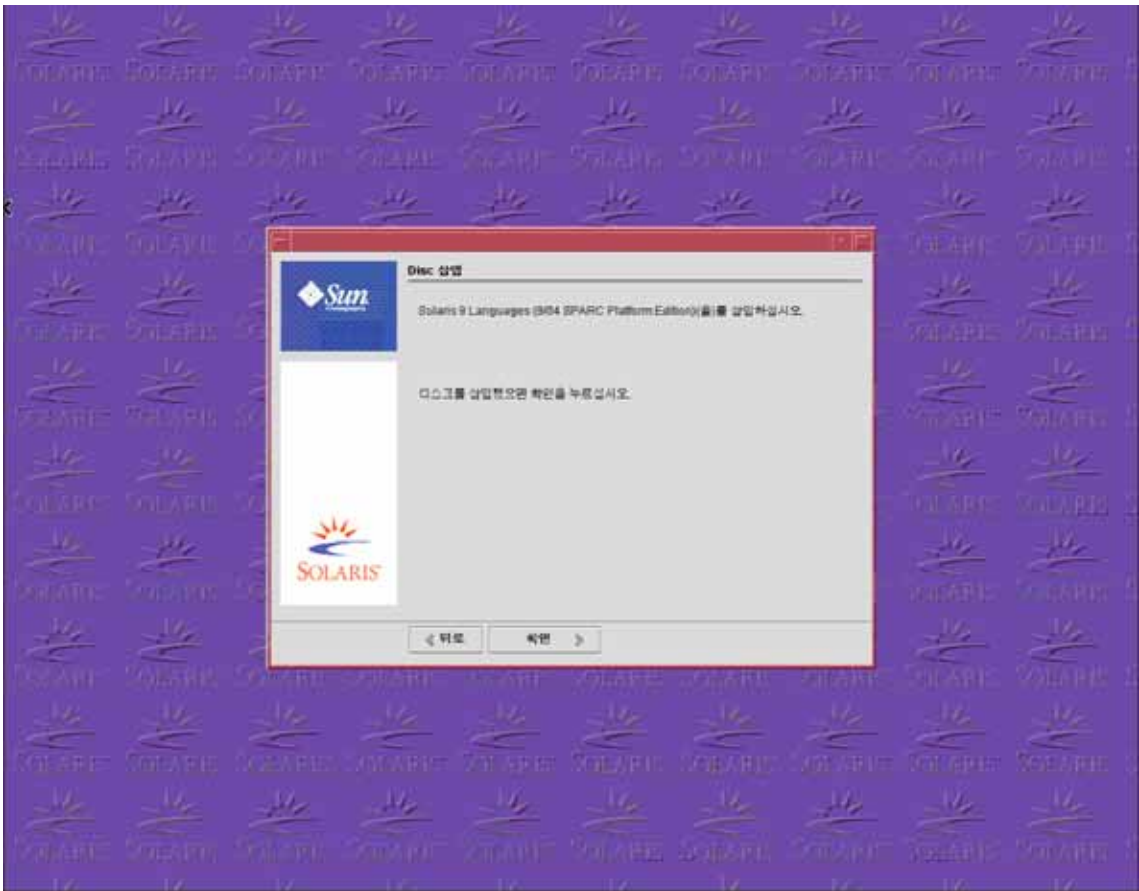


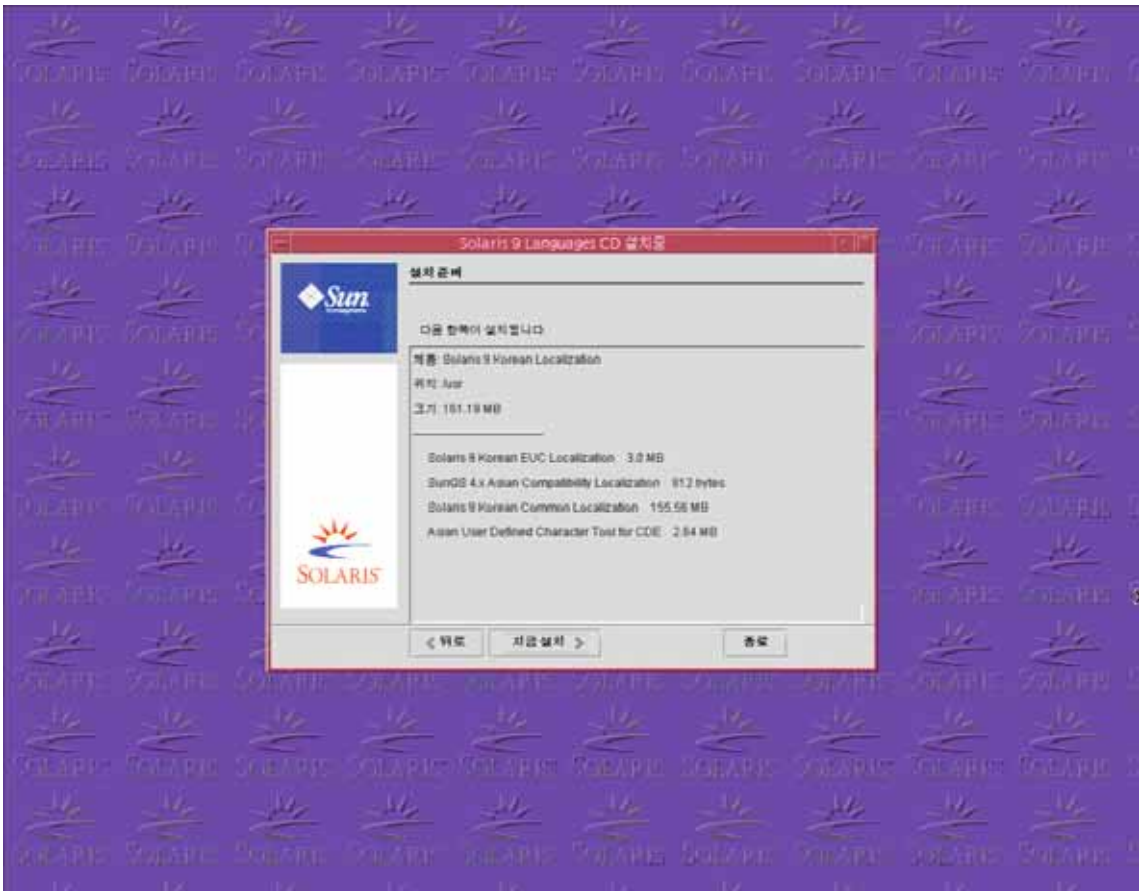


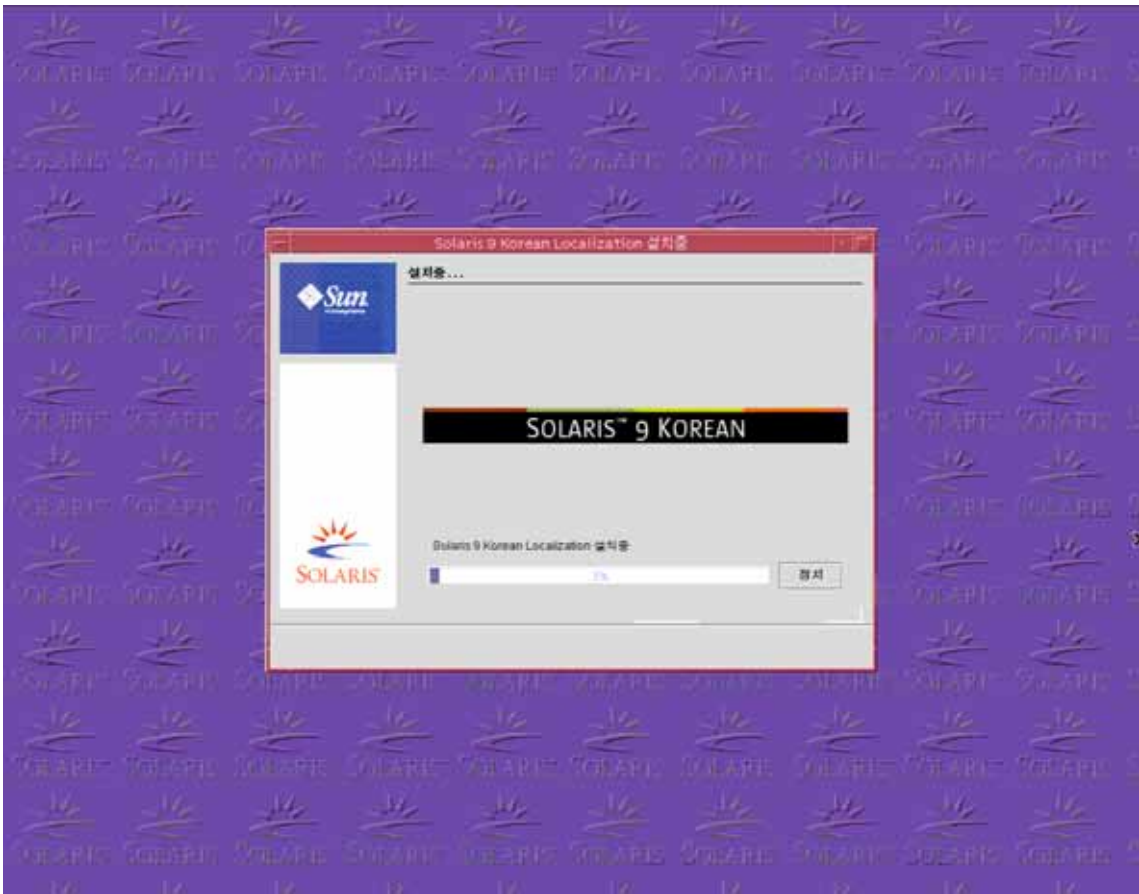




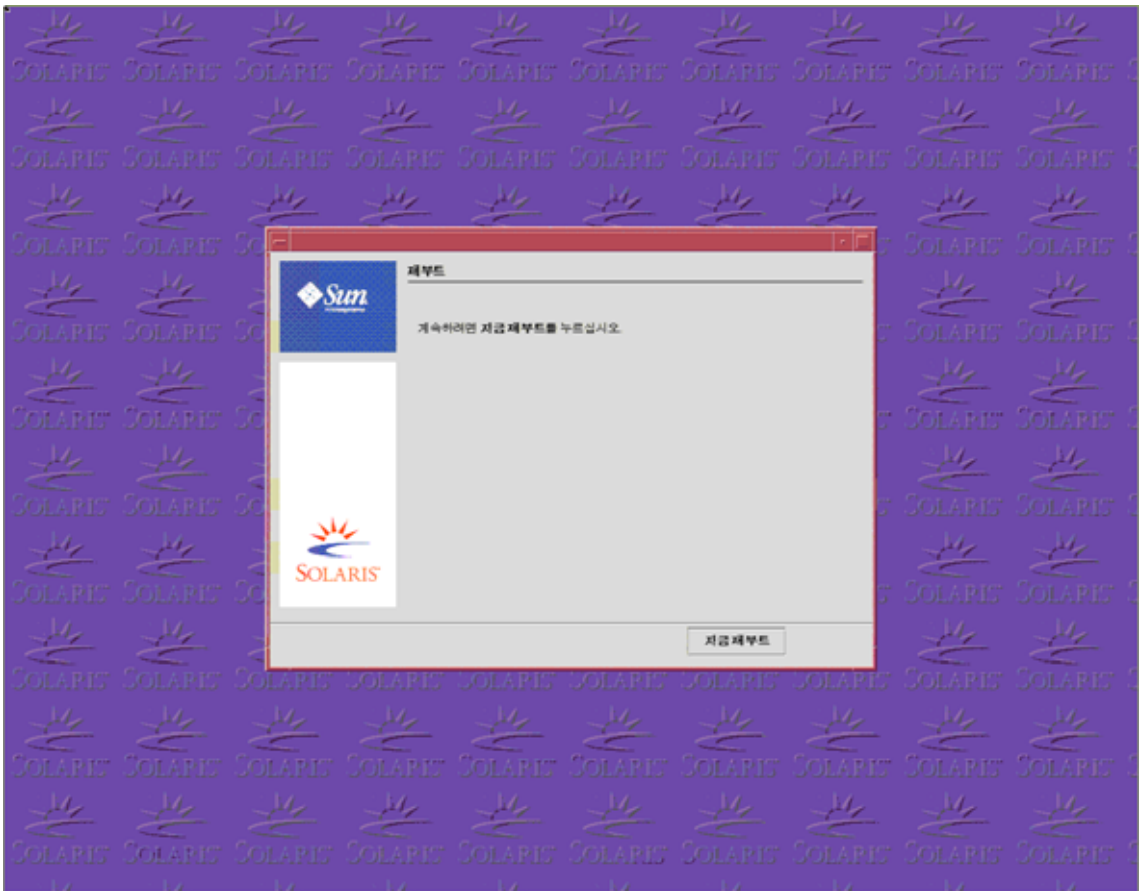












Solaris에 들어오신 것을 환영합니다.
다음의 데스크톱(들)을 사용할 수 있습니다.
어느 것을 사용자의 기본 데스크톱으로 사용하겠습니까?

주: 언제든지 데스크톱 로그인 화면의 옵션에 있는
세션 메뉴를 사용하여 이 기본값을 변경할 수 있습니다.

한 가지 선택:

- ◆ 공통 데스크톱 환경 (CDE)
- ◆ GNOME 2.0 Desktop

확인

취소